

家畜クイズ

Q & A



『日本の食卓 改良と技術で守ります』
～小さなタネから 大きなウシまで～

(独)家畜改良センター

<http://www.nlbc.go.jp/>



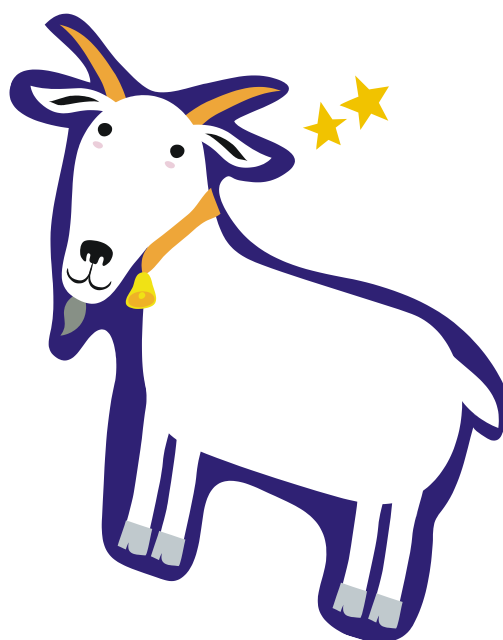
**さあ、『家畜クイズ』
にチャレンジ!**

**家畜(かちく)とは、ウシ、フタ、
ヒツジ、ニワトリなど、人間が生き
ていくために飼っている、大切な
動物のことだよ。**

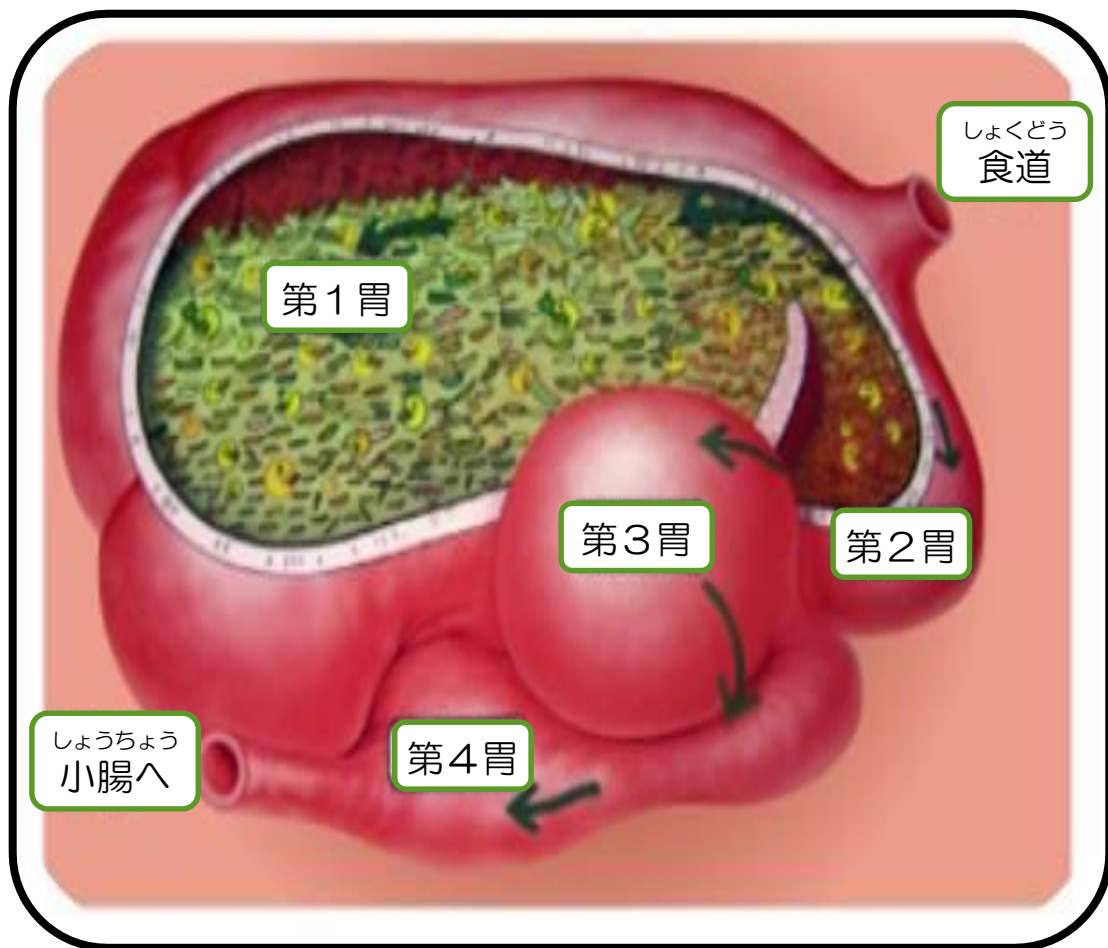
**家畜にはひみつがたくさん!
キミはいくつ分かるかな?**

しつもん1

ウシには胃が4つある
けど、ヒツジやヤギに
も4つある？



こたえ ○



解説(かいせつ)

- 大きな第1胃はルーメンと呼ばれ、小さな微生物がたくさん！草の繊維を分解して、栄養として吸収できるようにしているよ。

しつもん2

ウシのおっぱいは4つ
あるけど、ヒツジにも
4つある？



こたえ ×

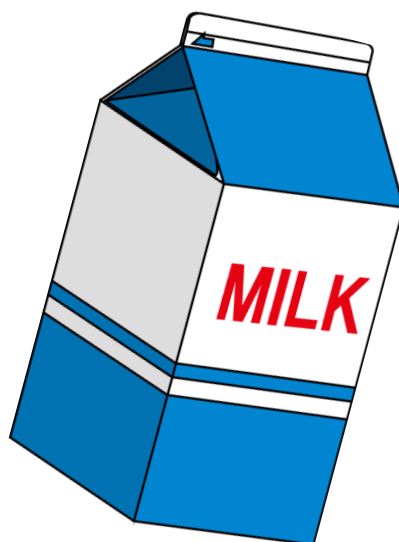


解説(かいせつ)

- 2つのおっばいで子どもをそだてるよ。たまに、小さな3つめ、4つめのおっばいをもつヒツジもいるけど、ミルクはでないんだ。

しつもん3

ウシもヒツジもヤギも、
大人になればミルクを
出してくれる？ ?



こたえ ×



解説(かいせつ)

- ▶ 赤ちゃんをそだてるためにミルクがでるので、出産しないとでないんだよ！

しつもん4

ウシもヒツジもヤギも
ツメは「チョコキ」のよ
うに2つに分かれてい
る？



こたえ ○

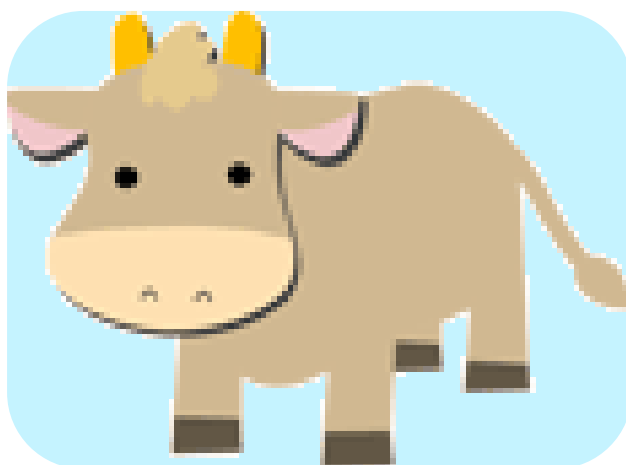


解説(かいせつ)

- ▶ 偶蹄目（ぐうていもく）ウシ科のなかまです。このほか、ブタも「チョキ」です。

しつもん5

ウシもヒツジもヤギも
上の前歯がない？



こたえ ○



解説(かいせつ)

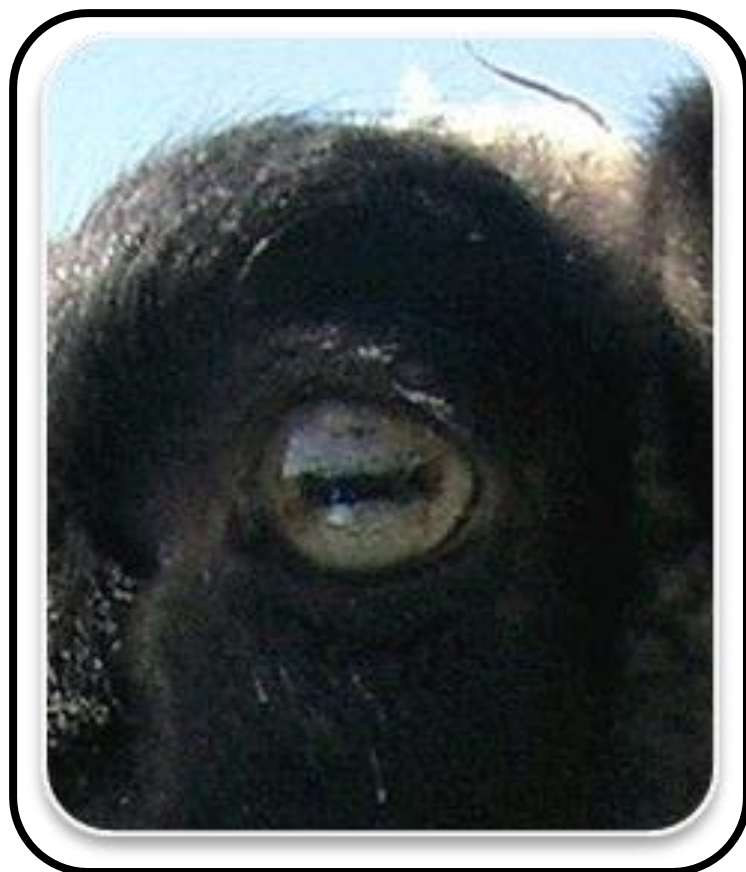
- ▶ 下あごにだけ前歯がある！
ウシは上あごが板のように固く、長い舌で草をまきとって食べるよ！

しつもん6

ウシもヒツジもヤギも、
ひとみは漢字「一（い
ち）」のかたち？



こたえ ○

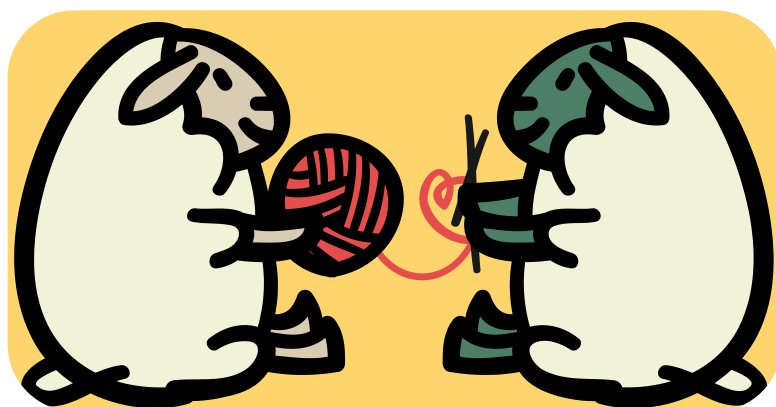


解説(かいせつ)

- ▶ ひとみが横長になっていて、明るい時には細くなるよ。

しつもん7

ヒツジの毛は、まっすぐでツルツルしている？



こたえ ×

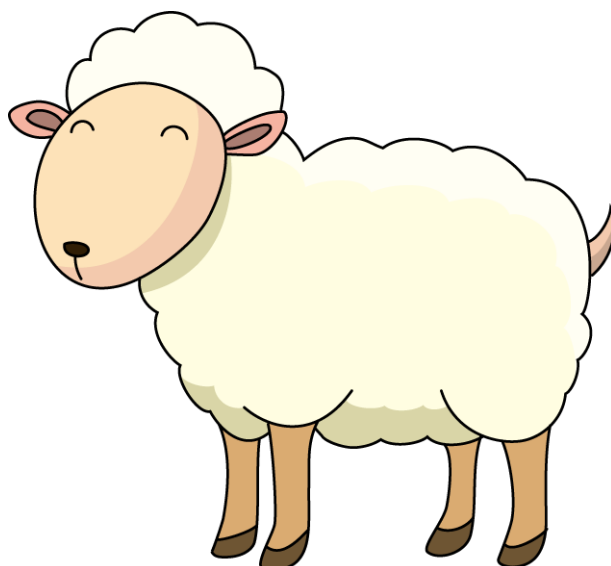


解説(かいせつ)

- ▶ ちぢれていて、表面はうろこみみたい！だから、からみやすく丈夫な糸ができるし、だんりよくもあるよ！

しつもん8

ヒツジの上くちびるは
左右に分かれている？



こたえ ○



解説(かいせつ)

- ▶ 上くちびるが、たてのみぞで左右に分かれていて、器用に動かせるよ。短い草や木の葉なども上手にちぎって食べられるよ！

しつもん9

ホルスタインのからだ
のもよう(白黒)はうしそ
れぞれみんなちがう？



こたえ ○

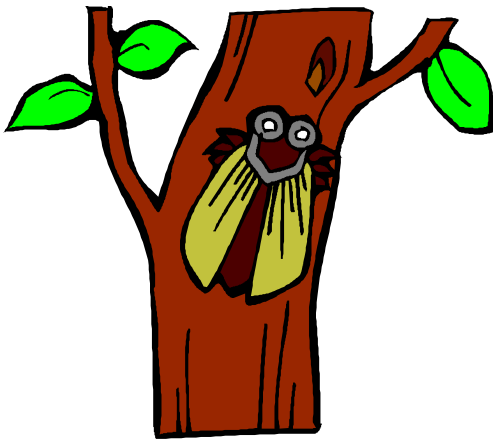


解説(かいせつ)

- ▶ からだのもようは「斑紋 (はんもん)」って言って、ぜんぶちがうんだよ！

しつもん10

ウシはあつさによ
い？



こたえ ×



解説(かいせつ)

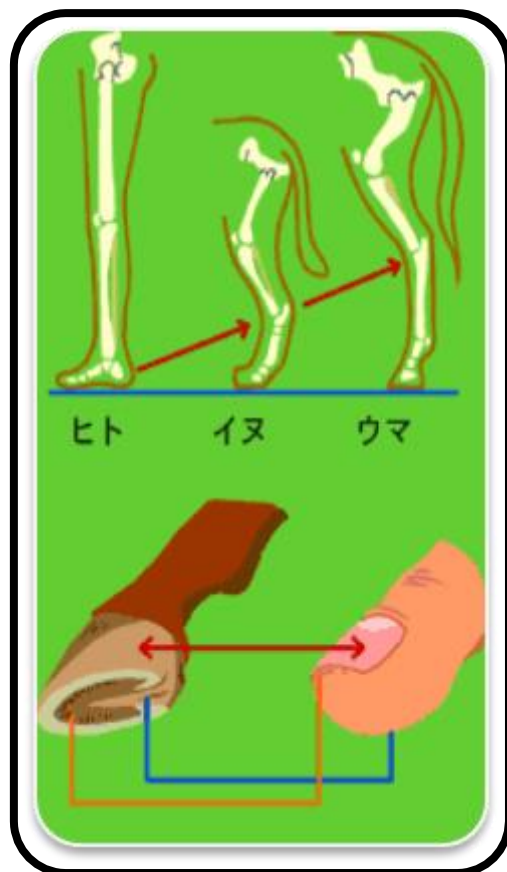
- 牛は暑さに弱いから、牛舎には大きな扇風機が何台も回ってるんだよ！

しつもん 1 1

ウマのひづめは、人で
いうと、指先である？



こたえ ○



中央畜産会
畜産ZOO鑑より

解説(かいせつ)

- ▶ 敵から身を守るため、指1本が進化！指先の皮膚を角質化してほごするためのひづめが発達し、より速く走れるようになったんだよ！

しつもん12

ウシにも「びじんコンテスト」がある？



こたえ ○

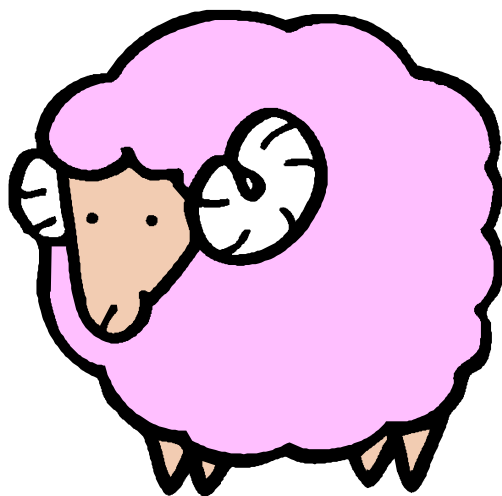


解説(かいせつ)

- ▶ 「共進会」と言って、雄にも雌にもコンテストがあるよ。能力だけじゃなく、容姿（見た目）も審査されるんだよ。

しつもん13

ツノがたくさん生える
ヒツジもいる？



こたえ ○

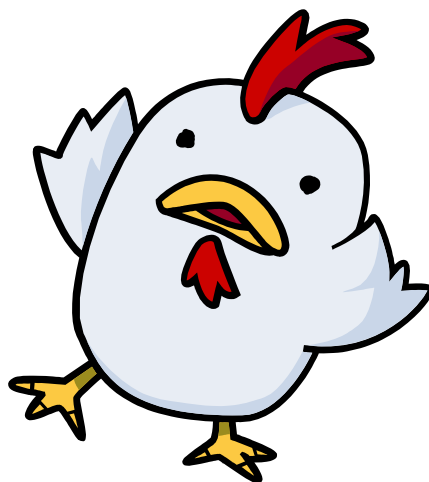


解説(かいせつ)

- ▶ ジャコブヤ、マンクスロフトンというヒツジは、4本角が生えるよ。なかには6本生えるものもいるよ！

しつもん14

青いたまごを生むニワ
トリがいる？



こたえ ○



解説(かいせつ)

- アロウカナというチリ原産のニワトリは、うすい青色の卵を産むよ。

しつもん15

ニワトリを戦わせる闘
鶏（とうけい）は、ボ
クシングのルーツに
なった？



こたえ ○



中芸軍鶏組合安
田場所(闘鶏場)

解説(かいせつ)

- ▶ 闘鶏のルーツを参考にして
つくられたそうだ！フェ
ザー、バンタム、スパーリ
ングなど、闘鶏で使われる
言葉だよ。

しつもん16

ブタはとってもきれいな
好き？



こたえ ○



解説(かいせつ)

- ▶ 食べるところのはんたい側でうんちやおしっこをするよ。食べるところ、寝るところと、トイレはちゃんと分けているよ。

しつもん17

かちくのエサにするた
めに育てるお米があ
る？



こたえ ○



解説(かいせつ)

- ▶ 葉っぱや茎もエサになるので、人がたべるお米より葉っぱや実がたくさんとれる品種が使われているよ。

しつもん18

牧草（ぼくそう）のお
つけものがある？



こたえ ○



解説(かいせつ)

- ▶ 「サイレージ」といって、牧草や細かく切ったトウモロコシの葉や実を密閉してつくるよ。空気の少ない所でよく働く乳酸菌が牧草を発酵（はっこう）させて、保存できるようにしてくれるものだよ。

しつもん19

生まれたときは茶色の
子牛、おとなになると
真っ黒になる？



こたえ ×

褐毛和種
(あかげわしゆ)



黒毛和種
(くろげわしゆ)

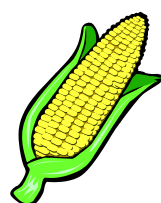


解説(かいせつ)

- ▶ 茶色の牛と黒い牛は種類が違っていて、茶色の子牛はおおきくなっても茶色、黒色の牛は子牛の時から黒色だよ。

しつもん20

かちくも食べるトウモ
ロコシ、はっぱやくき
のばいばいんもウシのエサ
になる？



こたえ ○



解説(かいせつ)

- ニワトリやブタは実の部分しかエサにしないけど、牛はサイレージ（漬け物）にして食べちゃうよ

しつもん21

ウシのひざはここ？



こたえ ×



ヒザはこっち
なんだよ～

飛節（ひせつ）

解説(かいせつ)

- ここは「飛節（ひせつ）」
とって、人の足首にあたる
ところだよ。みんなのひ
ざは、どっち向きに曲がる
かな？

しつもん22

白い卵より赤い卵の方が栄養がある？



こたえ ×

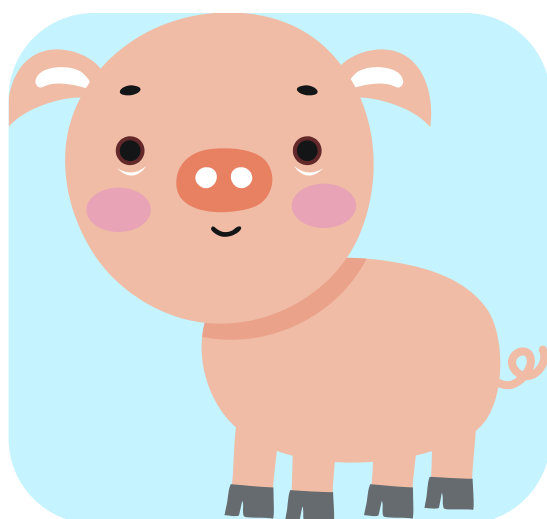


解説(かいせつ)

- 栄養はどちらもおなじだよ。主に親の羽の色でちがうんだ！

しつもん23

ブタのおっばいは4つ
ある？



こたえ ×



解説(かいせつ)

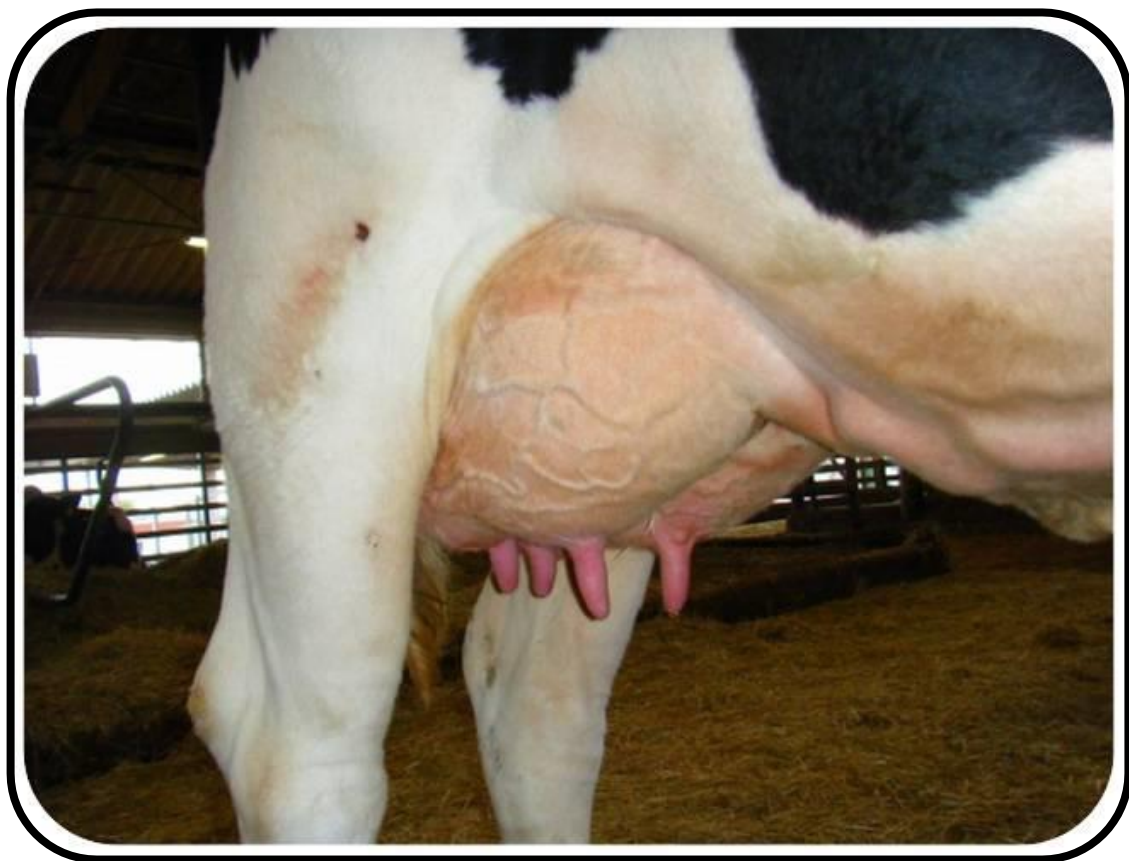
- ブタは赤ちゃんを一度に10頭以上も生むので、おっぱいも10個以上あるんだよ。

しつもん24

ウシのおっぱいは4つ。
だから1回の出産で3
～4頭の赤ちゃんをう
む？



こたえ ×

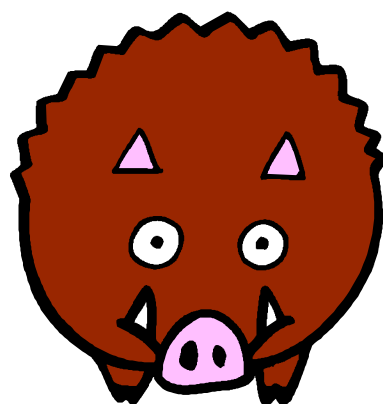


解説(かいせつ)

- ▶ 牛は1回に1頭の赤ちゃんをうむのがふつうなんだよ。たまにふたごの赤ちゃんがうまれることがあるよ。

しつもん25

ブタはイノシシとち
がってキバがない？



こたえ ×



解説(かいせつ)

- ▶ ブタにも牙（犬歯）はあるけど、危ないので生まれてすぐに切っちゃうよ。

しつもん26

ヒヨコには黒いヒヨコ
もいる？



こたえ ○

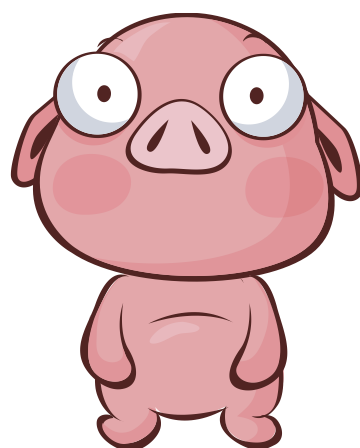


解説(かいせつ)

- ▶ 例えば軍鶏（しゃも）という種類のニワトリの中には、ヒヨコの時から黒くて、大人になっても黒っぽい姿をしてるニワトリがいるよ。

しつもん27

ブタの赤ちゃんはいつも同じおっぱいからミルクをのむ？



こたえ ○



解説(かいせつ)

- ブタの赤ちゃんは最初にミルクを飲んだおっぱいが自分専用になる。他のおっぱいからは飲まないよ。

しつもん28

公園にもよく生えているクローバ。これってウシのごはんになる？



こたえ ○



アカクローバ



シロクローバ

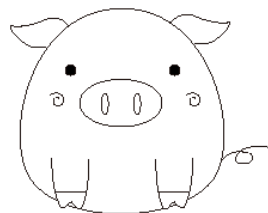
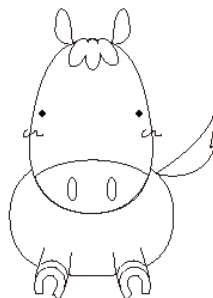
解説(かいせつ)

- クローバは「マメ科牧草」といって、アカクローバもシロクローバも栄養たっぷりなんだよ。

家畜クイズはこれでおしまい。
キミは何問できたかな？
全部おぼえて、夏休みに家畜博
士になろう!!



おまけ





**『日本の食卓 改良と技術で守ります』
～小さなタネから 大きなウシまで～**

(独)家畜改良センター

<http://www.nlbc.go.jp/>