

5. - 3) 検定結果 88×981 (BPR×劣 WR) コマーシャル (CM♂♀) 26年度

(1) 体重 (表3・4・5、図1参照)

体重は、88×981 (以下：CM) では12週齢を全羽数とし、18週齢までのその他の週齢を20%抽出(20羽)、20週齢以降の週齢を10%抽出(10羽)として測定した。

CMでは、全羽数を測定した12週齢(84日齢)で♂4.3kg・♀3.3kgという結果となった。また、20%抽出の6~10週齢での体重を考慮し、CMの出荷体重を2.8~3.0kgと想定した場合、♂で56~58日齢程度、♀で65~69日齢程度での出荷が推奨される。

(表3) <88×981♂> 「CM♂」 体重の推移

	0週齢	2週齢	4週齢	6週齢	8週齢	10週齢	12週齢	14週齢	16週齢	18週齢
	0日	18日	29日	44日	59日	71日	84日	-	-	-
平均体重 (g)	49	391	915	1,992	3,063	3,718	4,310	-	-	-
最大 (g)	54	435	1,037	2,182	3,781	4,191	5,450	-	-	-
最小 (g)	44	345	616	1,661	2,742	3,248	3,345	-	-	-
標準偏差 (g)	3.3	26.5	97.3	144.4	261.4	229.1	366.6	-	-	-
変動係数	6.75	6.79	10.63	7.25	8.53	6.16	8.51	-	-	-
測定羽数(羽)	20	20	20	20	20	20	86	-	-	-

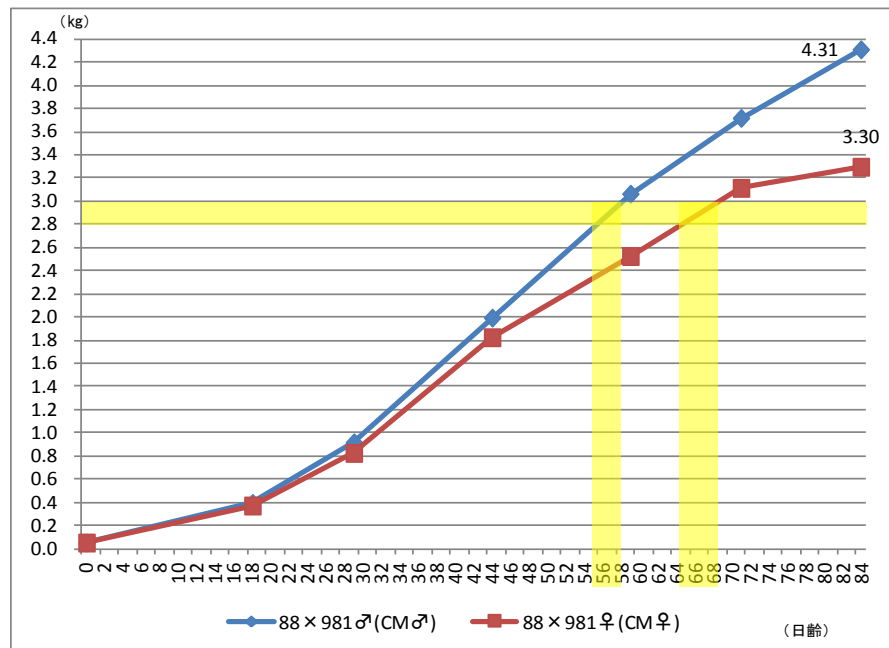
(表4) <88×981♀> 「CM♀」 体重の推移

	0週齢	2週齢	4週齢	6週齢	8週齢	10週齢	12週齢	14週齢	16週齢	18週齢
	0日	18日	29日	44日	59日	71日	84日	-	-	-
平均体重 (g)	49	369	824	1,823	2,524	3,113	3,296	-	-	-
最大 (g)	54	423	974	1,966	2,800	3,496	4,014	-	-	-
最小 (g)	44	300	568	1,595	2,290	2,810	2,549	-	-	-
標準偏差 (g)	3.1	30.9	119.5	106.5	169.3	188.4	304.6	-	-	-
変動係数	6.28	8.39	14.51	5.84	6.71	6.05	9.24	-	-	-
測定羽数(羽)	20	20	20	20	20	20	95	-	-	-

(表5) 平均体重の推移

(単位:週、日、kg)

週齢	CM日齢	CM♂	CM♀
0	0	0.05	0.05
2	18	0.39	0.37
4	29	0.91	0.82
6	44	1.99	1.82
8	59	3.06	2.52
10	71	3.72	3.11
12	84	4.31	3.30



(図1) CM♂♀の平均体重の推移

※ 表5の青色部は全羽数 (2~10, 14~16週齢は20%抽出、20~40週齢は10%抽出)。

※ 図1の黄色部はCM♂♀の想定出荷日齢・体重。

(2) 飼料要求率 (表6参照)

CMは不断給餌であり、飼料摂取時の餌溢しが著しく、へい死鶏・淘汰鶏の飼料給餌量も含めた算出のため、飼料要求率は0~12週齢で♂3.7(給餌量:185g/日/羽)・♀4.0(同:153g/日/羽)となった。

(表6) CM♂♀の0~12週齢(0~84日齢)の飼料要求率

組合せ	性	期末羽数 (羽)	平均体重 (g)	増体量 (kg)	飼料給餌量		飼料要求率
					(kg)	(g/日/羽)	
88×981	♂	88	4,310	369.5	1,367	185	3.70
	♀	96	3,296	309.3	1,231	153	3.98

(3) 羽色・外貌特徴

ア 0週齢時(羽色のみ(20%抽出)、図2参照)

羽色は、その組合せの中で多く占めている羽色タイプを順に、羽数をカウントすることとした。

CM♂は、羽色タイプⅠ(横斑)が65.0%(20羽中13羽)、羽色タイプⅡ(薄い横斑)が25.0%(20羽中5羽)、羽色タイプⅢ(灰色)が10.0%(20羽中2羽)を占めた。

CM♀は、羽色タイプⅠ(横斑)が70.0%(20羽中14羽)、羽色タイプⅡ(灰色)が30.0%(20羽中6羽)を占めた。



(図2-1) CM♂(88×981♂)の羽色



(図2-2) CM♀ (88×981♀) の羽色

イ 12週齢時 (羽色・外貌特徴(検定終了時全数)、図3・4参照)

CM♂は、羽色タイプⅠ (横斑色) が 94.3% (88羽中 83羽)、羽色タイプⅡ (淡横斑色) が 3.4% (88羽中 3羽)、羽色タイプⅢ (白色斑) が 2.3% (88羽中 2羽) を占めた。外貌の特徴は、何れも体型が肉用種型 (コーチン型)、単冠、耳朶色は赤色 (一部分に白が混在する個体有り) 又は白色、脚色は黄色であった。

CM♀は、羽色タイプⅠ (横斑色) が 93.8% (96羽中 90羽)、羽色タイプⅡ (灰色) が 5.2% (96羽中 5羽)、羽色タイプⅢ (灰白色) が 1.0% (96羽中 1羽) を占めた。外貌の特徴は、何れも体型が肉用種型 (コーチン型)、単冠、耳朶色は白色、脚色は黄色 (一部分に鉛色が混在) であった。

< CM♂ (88×981♂) >



(図3-1) CM♂ (88×981♂) 羽色タイプⅠの羽色・外貌の特徴

「羽色タイプⅡ」

羽色：淡横斑色
割合：3.4% (3羽/88羽)
体型：肉用種型(コーチン型)
冠：単冠(全羽数)
耳朵色：白又は赤
脚色：黄



(図3-2) CM♂ (88×981♂) 羽色タイプⅡの羽色・外貌の特徴

「羽色タイプⅢ」

羽色：白色斑
割合：2.3% (2羽/88羽)
体型：肉用種型(コーチン型)
冠：単冠(全羽数)
耳朵色：赤
脚色：黄



(図3-3) CM♂ (88×981♂) 羽色タイプⅢの羽色・外貌の特徴



(図 3 - 4) CM♂ (88×981♂) の飼養状況



(図 3 - 5) CM♂ (88×981♂) の飼養状況 (羽色の比較)

< CM♀ (88×981♀) >



(図4-1) CM♀ (88×981♀) 羽色タイプⅠの羽色・外貌の特徴



(図4-2) CM♀ (88×981♀) 羽色タイプⅡの羽色・外貌の特徴



(図4-3) CM♀ (88×981♀) 羽色タイプⅢの羽色・外貌の特徴



(図4-4) CM♀ (88×981♀) の飼養状況



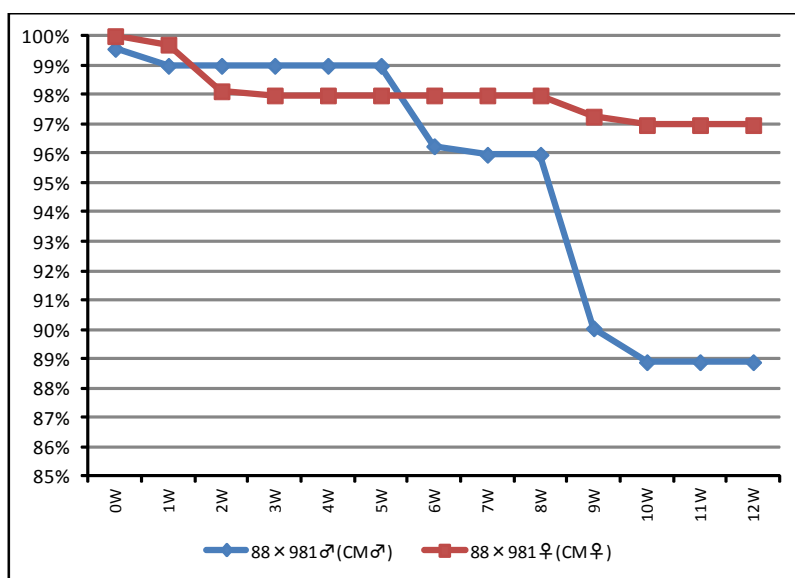
(図4-5) CM♀ (88×981♀) の飼養状況 (羽色の比較)

(4) 育成率・生存率

ア 育成率 (表7・図5参照)

CM♂は、6週齢までに発育不良・弱雛などでのへい死等が発生し、その後、循環器病・運動器病・消化器病が発生、特に発育不良による淘汰が目立ち、検定終了時の12週齢の育成率は88.9%となった。また、CM♀は、3週齢までに発育不良・胃拡張によるへい死等が発生し、その後、運動器病が発生したが、特に目立った症状は認められず、18週齢の育成率は97.0%となった。なお、CM♂♀共に推奨される出荷日齢 (♂：8W前後、♀：10W前後) の育成率は、♂で96%程度、♀で97%程度と推察される。

	88*981♂	88*981♀
0W	99.6%	100.0%
1W	99.0%	99.7%
2W	99.0%	98.1%
3W	99.0%	98.0%
4W	99.0%	98.0%
5W	99.0%	98.0%
6W	96.2%	98.0%
7W	96.0%	98.0%
8W	96.0%	98.0%
9W	90.0%	97.3%
10W	88.9%	97.0%
11W	88.9%	97.0%
12W	88.9%	97.0%
13W		
14W		
15W		
16W		
17W		
18W		



※ 日齢毎の育成率を各週で平均化した育成率であることに留意。
 ※ 88*981♂♀は0~84日齢(え付~84日齢)、88*30♀は0~126日齢(え付~126日齢)の育成率。
 ※ 88*981♂♀の12Wは84日齢時(1日間)、88*30♀の18Wは126日齢時(1日間)の育成率。
 ※ 傷病によらない淘汰鶏(検査淘汰・事故死)は、育成率算出より除外(え付羽数から除外)。

(表7・図5) 育成率の推移

(6) へい死・淘汰要因 (表 8 参照)

CM♂のへい死・淘汰要因は、特に全身病 (発育不良) に係るもの (11 羽中 5 羽)、次いで運動器等様々な要因のもの (11 羽中各 1 羽) が発生し、84 日齢までのへい死・淘汰率は 11.1% となった。

また、CM♀の要因は、運動器・消化器・全身病に係るもの (3 羽中各 1 羽) が発生したが、特に目立った要因はなく、84 日齢までのへい死・淘汰率は 3.0% となった。

(表 8) へい死・淘汰率 (日齢/羽数)

症状	88×981♂ (CM♂)		88×981♀ (CM♀)	
関節炎	1.0%	(63/1 羽)	1.0%	(65/1 羽)
脚弱	1.0%	(65/1 羽)		
その他消化器病 (胃拡張)			1.0%	(15/1 羽)
腹腔内出血	1.0%	(63/1 羽)		
卵黄遺残	1.0%	(4/1 羽)		
その他局所異常	1.0%	(63/1 羽)		
その他全身病 (発育不良)	5.1%	(42~65/5 羽)	1.0%	(12/1 羽)
剖検不能 (腐敗)	1.0%	(42/1 羽)		
計	11.1%	(11 羽)	3.0%	(3 羽)

※ CM (88*981♂、88*981♀) は、12 週齢 (84 日齢 : H26/7/14) までのデータ。

※ へい死・淘汰率は、え付羽数から検査淘汰等 (傷病以外の要因によるもの) を除いたものを補正え付羽数とし、その羽数に対する率とした。